

স্থানীয়করণের জন্য স্টিকার
হিসাবে স্থানীয় ট্রাস্টের
লোগো সন্নিবেশ করুন



গর্ভপাত এবং অকাল জন্ম রোধ করার জন্য জরুরী
সার্ভিকাল সারক্লেজ: একটি এলোপাথাড়িকৃত
নিয়ন্ত্রিত পরীক্ষণ

রোগী তথ্য পত্র

মুখ্য অনুসন্ধানকারী: প্রফেসর কেটি মরিস
ট্রায়াল ম্যানেজার: কিরণ সানার

c-stich2@trials.bham.ac.uk

[@C_STICH2](#)

www.birmingham.ac.uk/c-stich2

এই তথ্য পত্রটি পড়ার জন্য সময় দেওয়ার জন্য আপনাকে ধন্যবাদ। আমরা বুঝতে পারি যে এই সময়টি আপনার জন্য একটি খুব কঠিন হবে এবং আপনি নিজের এবং আপনার শিশুর জন্য খুব ভীত বোধ করবেন। আপনার সাথে কেন এমনটি ঘটেছে সে সম্পর্কে আমাদের ধারণা দুঃখজনকভাবে খুবই সীমিত এবং তাই আমরা জানি না যে আপনার এবং আপনার শিশুর জন্য সেরা ফলাফল দেওয়ার জন্য কোনটি সবচেয়ে নিরাপদ চিকিৎসা। কী ঘটেছে, উপলব্ধ চিকিৎসাগুলি এবং একটি গবেষণা অধ্যয়ন সম্পর্কে এই লিফলেটটি ব্যাখ্যা করবে; এই পরিস্থিতিতে থাকা মহিলাদের সাহায্য করার সেরা উপায় কোনটি তা খুঁজে বের করতে আমাদের সাহায্য করার জন্য আপনি এই গবেষণা অধ্যয়নটিতে প্রবেশ করার সিদ্ধান্ত নিতে পারেন। আপনার স্বাস্থ্যসেবা দল উপলব্ধ চিকিৎসার বিকল্পগুলি সম্পর্কেও আপনার সঙ্গে কথা বলবে।

আমরা জানি যে এই পরিস্থিতিতে মা-বাবাদের প্রায়ই অতিরিক্ত সহায়তার প্রয়োজন হয় এবং তাই এই লিফলেটের শেষে আমরা আপনাকে সাহায্য করতে পারে এমন সংস্থাগুলির যোগাযোগের বিবরণ দিয়েছি।

সংক্ষিপ্ত সারাংশ

আমরা আপনাকে আমাদের একটি গবেষণা অধ্যয়নে অংশ নিতে আমন্ত্রণ জানাতে চাই। অধ্যয়নে যোগদান সম্পূর্ণরূপে আপনার উপর নির্ভর করে। আপনি সিদ্ধান্ত নেওয়ার আগে আমরা চাই যে গবেষণাটি কেন করা হচ্ছে এবং এটিতে আপনার জন্য কী জড়িত থাকবে, আপনি তা বুঝুন। আপনি এই গবেষণায় অংশ নিতে চান কি না সেই সিদ্ধান্ত নিতে এবং আপনার যে কোনো প্রশ্নের উত্তর দিতে আপনাকে সাহায্য করার জন্য, আমাদের গবেষণা দলের একজন সদস্য আপনাকে এই তথ্য পত্রটি বিশদে ব্যাখ্যা করবেন। আপনি চাইলে অনুগ্রহ করে অধ্যয়নটির বিষয়ে আপনার সঙ্গী এবং অন্যদের সাথে নির্দিধায় কথা বলুন।

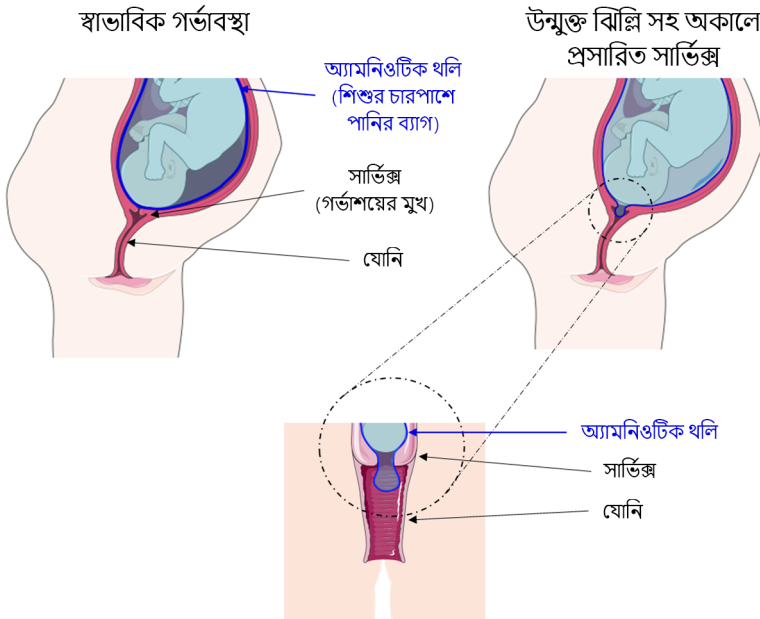
এই রোগী তথ্য পত্রটি আপনাকে অধ্যয়নের উদ্দেশ্য, আপনি যদি অংশ নেন তাহলে আপনার কী হবে এবং অধ্যয়নের পরিচালনা সম্পর্কে বিস্তারিত তথ্য জানায়। আপনার যে কোনো প্রশ্ন জিজ্ঞাসা করার এবং কিছু অস্পষ্ট হলে আরও তথ্য চাওয়ার সুযোগটি কাজে লাগান।

গবেষণার উদ্দেশ্য এবং পটভূমি

কখনও কখনও গর্ভাশয়ের মুখটি তাড়াতাড়ি খুলে যেতে শুরু করে এবং শিশুর চারপাশে পানির থলিটি (অ্যামনিয়োটিক তরলযুক্ত অ্যামনিওটিক থলি) গর্ভাশয়ের মুখ দিয়ে বেরিয়ে আসতে পারে (দয়া করে চিত্র 1 দেখুন)।

যদি এটি গর্ভাবস্থায় খুব তাড়াতাড়ি ঘটে (২৪ সপ্তাহের আগে), সেই ক্ষেত্রে চিকিৎসার সীমিত সংখ্যক বিকল্প আছে। স্বাস্থ্যসেবা দল জানে না কোনটি মা এবং শিশুর জন্য সবচেয়ে ভালো। এর মধ্যে রয়েছে কখনও কখনও অ্যান্টিবায়োটিক, প্রোজেস্টেরন, জরায়ু সংকোচন বন্ধ করার ওষুধ বা জরুরী সার্ভিকাল সারক্লেজের সাথে মিলিতভাবে গর্ভাবস্থা ব্যবস্থাপনা।

জরুরী সার্ভিকাল সারক্লেজ হল পানির ব্যাগ প্রতিস্থাপনের পরে গর্ভাশয়ের মুখের চারপাশে একটি সেলাই দেওয়া। এটি সম্ভাব্যভাবে গর্ভাবস্থাকে দীর্ঘায়িত করতে পারে যাতে শিশু আরও বড় ও শক্তিশালী হওয়ার পরে জন্মাতে পারে। এটি বাচ্চাদের বেঁচে থাকার এবং অকাল প্রসবের কম জটিলতায় ভোগার একটি ভাল সুযোগ দিতে পারে। স্বাস্থ্যসেবা দলগুলি জানে না যে একটি জরুরী সেলাই কার্যকর হয় কিনা - এটি খুব তাড়াতাড়ি জন্মের জটিলতাপুলিকে



চিত্র 1 - উন্মুক্ত ঝিল্লির শারীরস্থান

প্রতিরোধ করে গর্ভাবস্থাকে দীর্ঘায়িত করতে পারে এমন কিছু প্রমাণ আছে, তবে এই সম্ভাবনাও আছে যে এটি সংক্রমণ ঘটিয়ে প্রসবের গতি বাড়িয়ে দিতে পারে বা মায়ের গর্ভাশয়ের মুখের ক্ষতি করে ভবিষ্যতের গর্ভধারণে সমস্যা সৃষ্টি করতে পারে।

যখন গর্ভাশয়ের মুখ খোলা থাকে এবং পানির থলি (অ্যামনিওটিক থলি) যোনির মধ্যে ফুলে উঠতে থাকে, তখন জরুরী সেলাই মহিলাদের এবং তাদের শিশুদের জন্য চিকিৎসার একটি উপযুক্ত বিকল্প কিনা তা নির্ধারণ করার জন্য একটি অধ্যয়ন করা খুবই গুরুত্বপূর্ণ।

কেন আমাকে বেছে নেওয়া হয়েছে?

অধ্যয়নটিকে বিবেচনা করার জন্য আপনার সাথে যোগাযোগ করা হয়েছে কারণ আপনার গর্ভাশয়ের মুখ খুলতে শুরু করেছে এবং আপনার শিশুর চারপাশের পানির থলিটি বেরিয়ে এসেছে।

অংশগ্রহণ করার সাথে কী কী জড়িত থাকবে?

আপনার এবং আপনার শিশুর জন্য কোন চিকিৎসাটি সেরা ও নিরাপদ তা খুঁজে বের করার সেরা উপায় হল মহিলাদেরকে এলোপাথাডিভাবে তাদের চিকিৎসার সিদ্ধান্ত নিতে বলা। দীর্ঘমেয়াদে ক্ষতি রোধ করতে মহিলা এবং শিশুদের জন্য কোনটি সেরা, তা আমরা জানি তা নিশ্চিত করতে আমাদের এটি করতে হবে। আপনি অংশ নিতে সক্ষম এবং আপনি অংশ নিতে চান তা নিশ্চিত করার জন্য আপনার স্বাস্থ্যসেবা দল আমাদের তথ্য প্রদান করবে। আপনি যে ব্যবস্থাপনা পাবেন, তা কম্পিউটার অ্যালগরিদমের উপর ভিত্তি করে এলোপাথাডিভাবে স্থির করা হবে। এর মানে হল যে আপনাকে গর্ভাবস্থা ব্যবস্থাপনা দেওয়ার 50% সম্ভাবনা আছে এবং একটি জরুরী সেলাই দেওয়ার 50% সম্ভাবনা আছে।

আপনি অংশ নিলে, আপনাকে পর্যবেক্ষণ করা হবে বা জরুরী সার্ভিকাল সেলাই করা হবে।

যদি আপনার জন্য গর্ভাবস্থা ব্যবস্থাপনা বরাদ্দ করা হয়, তাহলে আপনার স্বাস্থ্যসেবা দল আপনার সাথে আপনার ব্যক্তিগত পরিকল্পনা নিয়ে আলোচনা করবে। আপনি অন্যান্য সম্ভাব্য চিকিৎসা, যেমন অ্যান্টিবায়োটিক, প্রোজেস্টেরন এবং গর্ভ শিথিলকারী ওষুধ পেতে পারেন। কী ঘটবে তা দেখার জন্য অপেক্ষা করার সাথে, এই সম্ভাব্য চিকিৎসাগুলির অর্থ হতে পারে যে আপনার গর্ভাবস্থা এমন একটি সময়ে অগ্রসর হতে পারে যেখানে আপনার শিশু জন্মাতে এবং বেঁচে থাকতে পারে।

যদি আপনার জন্য জরুরী সার্ভিকাল সেলাই বরাদ্দ করা হয়, তাহলে আপনার স্বাস্থ্যসেবা দল আপনার সাথে অপারেশনটি সম্পর্কে আরও বিস্তারিতভাবে কথা বলবে এবং ঝুঁকি ও লাভগুলি ব্যাখ্যা করবে এবং আপনাকে পদ্ধতিটির জন্য একটি সম্মতি ফর্মে স্বাক্ষর করতে বলবে। তারপরে বর্তমানে আপনার পরিচর্যাকারী স্বাস্থ্যসেবা দলের সাথে আপনার হাসপাতালে পদ্ধতিটি করা হবে। আপনি জেগে থাকা অবস্থায় একটি স্থানীয় অ্যানেসথেটিক (এপিডিউরালের মতো) অধীনে, এই পদ্ধতিটি থিয়েটারে সম্পাদন করা হয়। পদ্ধতিটি প্রায় 60 মিনিট সময় নেয়।

আপনার স্বাস্থ্যসেবা দল যে ঝুঁকিগুলির বিষয়ে কথা বলবে তার মধ্যে রয়েছে সংক্রমণের ঝুঁকি - এতে আপনার সংক্রমণের ঝুঁকি এবং আপনার শিশুর চারপাশে এবং আপনার শিশুর জন্মের সময় তার একটি সংক্রমণের ঝুঁকি অন্তর্ভুক্ত রয়েছে। গর্ভাশয়ের মুখ খুব বেশি খোলা থাকার কারণে বা গর্ভের ভিতরে পানির ব্যাগটি প্রতিস্থাপন করতে না পারার কারণে অপারেশনটি করতে না পারার একটি ঝুঁকি আছে। পদ্ধতিটি চলাকালীন, শিশুর চারপাশে পানির ব্যাগ (অ্যামনিওটিক থলি) ভেঙে যেতে পারে এবং এটি গর্ভপাত ঘটতে পারে, বা শিশুর চারপাশে অ্যামনিওটিক তরলের অভাবের কারণে আপনার শিশুর ফুসফুসের বিকাশে সমস্যা হতে পারে।

অধ্যয়নের সমস্ত মহিলা এবং শিশুর জন্য, তারা যে চিকিৎসাই গ্রহণ করুক না কেন, অধ্যয়নটি আপনার এবং আপনার শিশুর কী ঘটবে তার মেডিকাল রেকর্ড থেকে বিশদ তথ্য সংগ্রহ করবে, এই তথ্যটি অজ্ঞাতপরিচয়ভাবে রিপোর্ট করবে। পরীক্ষণটি শেষ হলে আমরা আপনার শিশুর NHS নম্বর NHS Digital ইংল্যান্ড এবং ওয়েলস বা ISD স্কটল্যান্ড, স্বাস্থ্য বিভাগের দ্বারা স্পনসর করা একটি সরকারি প্রতিষ্ঠানে পাঠাতে চাই, যাতে দেখা যায় যে আপনার শিশু 2 বছর বয়স পর্যন্ত কেমন আছে। আমরা আপনার মেডিকেল নোটগুলি থেকেও তথ্য সংগ্রহ করতে চাই, যেমন, যেগুলি আপনার জিপির কাছে আছে, বা আপনি যেখানে আপনার সার্ভিকাল সেলাই করিয়েছিলেন সেই হাসপাতালের পাশাপাশি আপনি যেখানে আপনার শিশুর জন্ম দিয়েছেন সেই হাসপাতাল থেকে আপনার ও আপনার শিশুর হাসপাতালের নোটগুলি, যার মধ্যে রয়েছে আপনার স্বাস্থ্য ও গর্ভাবস্থার সময়কালের বিশদ তথ্য এবং হাসপাতালে থাকাকালীন আপনার শিশুর স্বাস্থ্যের বিশদ তথ্য। আপনি যখন সম্মতি ফর্মে স্বাক্ষর করবেন তখন আপনাকে এতে সম্মত হতে বলা হবে।

বেঁচে থাকা সমস্ত শিশুকে দুই বছর বয়সে পর্যালোচনা করা হবে যাতে তারা কীভাবে বৃদ্ধি পাচ্ছে তা মূল্যায়ন করা যায়, সম্পূর্ণ করার জন্য আপনাকে ডাকে পাঠানো একটি প্রশ্নমালার মাধ্যমে এটি করা হবে। কোনো ডেটা অনুপস্থিত থাকলে পরীক্ষণ দলের একজন সদস্যকে পরীক্ষণের আরও ফলো-আপের জন্য আপনার সাথে যোগাযোগ করতে হতে পারে।

এই প্রশ্নমালাটি অনেক অধ্যয়নে ব্যবহার করা হয়েছে এবং সমস্ত শিশু একইভাবে বৃদ্ধি পাচ্ছে কিনা তা নির্ধারণ করতে গবেষণা দলকে সাহায্য করবে।

অংশ নেওয়ার সম্ভাব্য সুবিধাগুলি কী কী?

এই অধ্যয়নে অংশ নিয়ে আপনি ব্যক্তিগতভাবে উপকৃত হবেন কিনা আমরা জানি না, তবে আপনার সাহায্যের মাধ্যমে অর্জিত জ্ঞান ভবিষ্যতের অধ্যয়ন এবং চিকিৎসাগুলিকে তথ্য সরবরাহ করবে, যা ভবিষ্যতে এই অবস্থায় থাকা মহিলাদের চিকিৎসাকে সম্ভাব্যরূপে উন্নত করবে।

অংশগ্রহণ করার সম্ভাব্য কী কী অসুবিধা ও ঝুঁকি আছে?

আমরা জানি না কোন চিকিৎসাটি সেরা এবং তাই অধ্যয়নে অংশ নেওয়ার প্রধান ঝুঁকি হল আপনি এমন একটি চিকিৎসা পেতে পারেন যা গর্ভপাত বা অকাল জন্ম প্রতিরোধে সাহায্য করেনি। আমরা অধ্যয়নটির শেষে, সমস্ত ফলাফল না দেখা পর্যন্ত এটি জানতে পারব না।

আপনার স্বাস্থ্যসেবা দল উপলব্ধ চিকিৎসাগুলির সম্ভাব্য ঝুঁকি ও লাভগুলি আপনার পরিচর্যার অংশ হিসাবে আপনার সাথে আলোচনা করবে।

কে গবেষণাটি আয়োজন ও অর্থায়ন করছে?

ন্যাশনাল ইনস্টিটিউট ফর হেলথ রিসার্চের হেলথ টেকনোলজি অ্যাসেসমেন্ট প্রোগ্রাম (NIHR HTA) দ্বারা C-STICH2 এর অর্থায়ন করা হচ্ছে। এটি একটি সরকারী অর্থায়নে পরিচালিত সংস্থা যার লক্ষ্য হল NHS-এ পরিচর্যার মান উন্নত করা। এই অধ্যয়নটি বার্মিংহাম উইমেনস অ্যান্ড চিলড্রেনস NHS ফাউন্ডেশন ট্রাস্ট দ্বারা স্পনসর করা হচ্ছে এবং ইউনিভার্সিটি অফ বার্মিংহাম ক্লিনিকাল ট্রায়ালস ইউনিট দ্বারা সমন্বিত হচ্ছে।

জড়িত কাউকে অধ্যয়নটিতে মহিলাদের নিয়োগ করার জন্য অর্থ প্রদান করা হচ্ছে না। রোগীদেরও অংশ নেওয়ার জন্য অর্থ প্রদান করা হয় না, তবে অকাল জন্মের একটি কারণকে কীভাবে সবচেয়ে ভালভাবে প্রতিরোধ করা যায় সে সম্পর্কে আরও জানার জন্য তাদের সহায়তার খুবই প্রশংসা করা হয়।

কিভাবে রোগী এবং জনসাধারণকে এই গবেষণায় জড়িত করা হয়েছে?

রোগী এবং জনসাধারণের সদস্যদের সমন্বয়ে গঠিত একটি দল এই গবেষণার বিষয় এবং যে গবেষণা প্রশ্নগুলি জিজ্ঞাসা করা উচিত তা প্রস্তুত করতে সহায়তা করেছে। এই গোষ্ঠীর সদস্যরা সহ-আবেদনকারী এবং তারা অধ্যয়নে জড়িত থাকা চালিয়ে যাবেন।

অংশগ্রহণকারীর তথ্য পত্র পর্যালোচনা করা এবং এই অধ্যয়নে অংশগ্রহণকারী ব্যক্তিদের অন্তর্ভুক্তি এবং বর্জনের মানদণ্ড বর্ণনা করায় সম্ভাব্য অংশগ্রহণকারীরা জড়িত ছিলেন। এই পরীক্ষণের ডিজাইন করার সময় আমরা অংশগ্রহণকারীদের সাক্ষাতের পৌনঃপুনিকতা সম্পর্কে এবং আমরা যে পরীক্ষাগুলি করব সে সম্পর্কে রোগীর মতামতকে বিবেচনায় নিয়েছি।

কারা অধ্যয়নটি পর্যালোচনা করেছে?

আপনার স্বার্থ রক্ষা করার জন্য, গবেষণা নৈতিকতা কমিটি (REC) নামে পরিচিত স্বাধীন মানুষদের একটি দল NHS এর সমস্ত গবেষণাকে দেখে। ইস্ট মিডল্যান্ডস-লেস্টার সাউথ গবেষণা নৈতিকতা কমিটি এই অধ্যয়নটি পর্যালোচনা করেছে এবং একটি অনুকূল মতামত দিয়েছে।

আমার এই অধ্যয়নে অংশগ্রহণ করার বিষয়টি কি গোপনীয় রাখা হবে?

হ্যাঁ। আপনি যদি এই পরীক্ষণে অংশ নিতে সম্মত হন, তাহলে আপনার বিশদ তথ্য এবং এই গবেষণার জন্য আপনার সম্পর্কে সংগৃহীত যে কোনো তথ্য সাধারণ তথ্য সুরক্ষার বিধিনিয়ম (General Data Protection Regulation, GDPR) এবং তথ্য সুরক্ষা আইন (Data Protection Act) 2018 অনুযায়ী পরিচালনা, সংরক্ষণ ও নষ্ট করা হবে। আপনার চিকিৎসা সংক্রান্ত রেকর্ডের মতো, অধ্যয়নে সংগৃহীত সমস্ত তথ্য সুরক্ষিতভাবে রাখা হবে এবং কঠোরভাবে গোপনীয় থাকবে। আপনি যদি অংশ নিতে সম্মত হন, তাহলে আপনার স্বাস্থ্যসেবা দল আপনার এবং আপনার অবস্থা সম্পর্কে প্রাথমিক তথ্য ইউনিভার্সিটি অফ বার্মিংহামের ক্লিনিকাল ট্রায়ালস ইউনিটে অধ্যয়নটির কেন্দ্রীয় সংগঠকদের কাছে পাঠাবে।

আপনাকে সনাক্ত করার জন্য ব্যবহার করা যেতে পারে এমন কোনো তথ্য অধ্যয়নের রিপোর্টে প্রকাশ করা হবে না। মাঝেমধ্যে, উদাহরণস্বরূপ, সমস্ত অংশগ্রহণকারীরা অংশ নিতে সম্মতি দিয়েছেন তা নিশ্চিত করার জন্য নিদানিক অধ্যয়নের তথ্য পরীক্ষা করা হয়, তাই আপনার সম্মতি ফর্মের একটি কপি ইউনিভার্সিটি অফ বার্মিংহাম ক্লিনিকাল ট্রায়ালস ইউনিটে C-STICH2 পরীক্ষণের অফিসে পাঠানো হবে। ইউনিভার্সিটি অফ বার্মিংহাম ক্লিনিকাল ট্রায়ালস ইউনিটের গবেষণা দল, স্পনসরের প্রতিনিধি, নিয়ন্ত্রক কর্তৃপক্ষ বা NHS ট্রাস্ট থেকে উপযুক্ত ব্যক্তির আপনার চিকিৎসা সংক্রান্ত নোট এবং অধ্যয়নের সময় সংগৃহীত ডেটার প্রাসঙ্গিক অংশগুলি দেখতে পারেন। বার্মিংহাম উইমেনস অ্যান্ড চিলড্রেনস NHS ফাউন্ডেশন ট্রাস্ট এবং NHS ট্রাস্টগুলি C-STICH2 পরীক্ষণের ভালভাবে পরিচালনার জন্য দায়ী; আমরা বিধিনিয়মগুলি মেনে চলছি তা পরীক্ষা করার জন্য এই সংস্থাগুলির দায়িত্বশীল ব্যক্তিদের সেই জন্য তথ্যে প্রবেশাধিকার দেওয়া হতে পারে।

আমার দেওয়া কোনও তথ্যের কী হবে?

বার্মিংহাম উইমেনস অ্যান্ড চিলড্রেন'স হসপিটাল NHS ফাউন্ডেশন ট্রাস্ট (BWCH) যুক্তরাজ্য ভিত্তিক এই অধ্যয়নের স্পনসর। এই অধ্যয়নটি করার জন্য আমরা আপনার কাছ থেকে তথ্য ব্যবহার করব এবং এই অধ্যয়নের জন্য ডেটা কন্ট্রোলার হিসাবে কাজ করব। এর মানে হল যে আপনার তথ্যের দেখাশোনা করা এবং তা সঠিকভাবে ব্যবহার করার জন্য আমরা দায়ী। অধ্যয়নটির মূল ফলাফল প্রকাশিত না হওয়া পর্যন্ত ইউনিভার্সিটি অফ বার্মিংহাম আপনার সম্পর্কে সনাক্তকরণযোগ্য তথ্য রাখবে, এই সময়ের পরে সনাক্তকরণযোগ্য তথ্য নিরাপদে নষ্ট করে ফেলা হবে। অধ্যয়ন শেষ হওয়ার পর অন্তত 25 বছরের জন্য পরিচয়বিহীন তথ্য BCTU-তে নিরাপদে সংরক্ষণ করা হবে। আপনার তথ্য অ্যাক্সেস করা, পরিবর্তন করা বা সরানোর আপনার অধিকারগুলি সীমিত, যেহেতু গবেষণাটিকে নির্ভরযোগ্য ও সঠিক করে তোলার জন্য আপনার তথ্যকে আমাদের সুনির্দিষ্ট উপায়ে পরিচালনা করা প্রয়োজন। আপনি যদি অধ্যয়নটি থেকে প্রত্যাহার করেন, তাহলে আমরা ইতোমধ্যে আপনার সম্পর্কে যে তথ্য সংগ্রহ করেছি তা রেখে দেব। আপনার অধিকার রক্ষার জন্য, আমরা ব্যক্তিগতভাবে-সনাক্তকরণযোগ্য ন্যূনতম তথ্য ব্যবহার করব। আমরা কীভাবে আপনার তথ্য ব্যবহার করি সে সম্পর্কে আপনি আমাদের সাথে যোগাযোগ করে আরও জানতে পারেন (বিস্তারিত পিছনের পৃষ্ঠায়)।

গবেষণা অধ্যয়নটি সম্পর্কে আপনার সাথে যোগাযোগ করার জন্য ইউনিভার্সিটি অফ বার্মিংহাম আপনার নাম এবং যোগাযোগের বিশদ ব্যবহার করবে এবং আপনার পরিচর্যার জন্য এবং অধ্যয়নের গুণমানের তদারকি করার জন্য অধ্যয়ন সম্পর্কে প্রাসঙ্গিক তথ্য রেকর্ড করা হয়েছে তা নিশ্চিত করবে। ইউনিভার্সিটি অফ বার্মিংহাম এবং নিয়ন্ত্রক সংস্থার ব্যক্তির গবেষণা অধ্যয়নের নির্ভুলতা পরীক্ষা করার জন্য আপনার গবেষণা রেকর্ডগুলি দেখতে পারেন। যে NHS সংস্থাগুলি আপনার অনুমতি নিয়ে, অধ্যয়নটিতে অংশগ্রহণ করার বিষয়ে আপনার সাথে যোগাযোগ করতে পারে, তারা আপনার যোগাযোগের বিবরণ ইউনিভার্সিটি অফ বার্মিংহামের কাছে পাঠাবে। ইউনিভার্সিটি অফ বার্মিংহামে একমাত্র সেই ব্যক্তিরাই আপনাকে সনাক্তকারী তথ্যে অ্যাক্সেস পাবেন, যাদের আপনার সাথে যোগাযোগ করা প্রয়োজন, উদাহরণস্বরূপ, আপনাকে অধ্যয়নে অংশগ্রহণের জন্য আমন্ত্রণ জানাতে বা তথ্য সংগ্রহের প্রক্রিয়াটিকে অডিট করতে। যারা তথ্য বিশ্লেষণ করে তারা আপনাকে সনাক্ত করতে পারবে না এবং আপনার নাম, NHS নম্বর (স্কটল্যান্ডে CHI নম্বর) বা যোগাযোগের বিবরণ জানতে পারবে না।

সাধারণ চিকিৎসকের সম্পৃক্ততা

আপনার অনুমতি নিয়ে আমরা C-STICH2 পরীক্ষণে আপনার অংশগ্রহণের বিষয়ে আপনার GP-কে জানাব। আপনি যদি আপনার বর্তমান হাসপাতালের থেকে ভিন্ন কোনো হাসপাতালে সন্তান প্রসব করেন তাহলে আমাদের আপনার জিপি-র কাছ থেকে আপনার শিশুর জন্মের অবস্থান সংগ্রহ করতে হতে পারে।

কোনো ভুল হলে কী হবে?

এই অধ্যয়নের কোনো দিক সম্পর্কে আপনার যদি উদ্বেগ থাকে, তাহলে আপনার গবেষণা দলের কোনও সদস্যের সাথে কথা বলতে বলতে চাওয়া উচিত যিনি আপনার প্রশ্নের উত্তর দেওয়ার জন্য যথাসাধ্য চেষ্টা করবেন। আপনি যদি এখনও অস্থির হন এবং আনুষ্ঠানিকভাবে অভিযোগ করতে চান, তাহলে আপনি জাতীয় স্বাস্থ্য পরিষেবার (National Health Service) অভিযোগ পদ্ধতির মাধ্যমে এটি করতে পারেন। হাসপাতালের PALS (পেশেন্ট অ্যাডভাইস অ্যান্ড লিয়েজেন সার্ভিস) অফিস বা স্কটল্যান্ডের পেশেন্ট অ্যাডভাইস অ্যান্ড সাপোর্ট সার্ভিস থেকে বিশদ বিবরণ পাওয়া যেতে পারে। তারা গোপনীয় পরামর্শ দেয় এবং স্বাধীন পরামর্শের জন্য কীভাবে কারো সাথে যোগাযোগ করতে হয় সে বিষয়ে আপনাকে পরামর্শ দেবে। আপনি এই লিফলেটের শেষে আপনার স্থানীয় অফিসের যোগাযোগের বিবরণ পাবেন।

অথবা আপনি bwc.research@nhs.net এ গবেষণার স্পনসরের সাথে যোগাযোগ করতে পারেন।

আমি যদি অংশ নিতে না চাই, তাহলে?

আপনি যদি অধ্যয়নে অংশ নিতে না চান তবে এটি আপনার প্রাপ্ত পরিচর্যাকে প্রভাবিত করবে না।

আপনি যদি এই অধ্যয়নে অংশ নেওয়ার সিদ্ধান্ত নেন, কিন্তু পরে আপনার মন পরিবর্তন করেন, তাহলে আপনি যে কোনো সময় অধ্যয়ন থেকে প্রত্যাহার করতে পারবেন। আপনি কেন আপনার মন পরিবর্তন করেছেন তার কারণ জানাতে হবে না। যদিও একবার সার্ভিকাল সেলাইটি করা হয়ে গেলে, আপনি জন্ম দেওয়ার জন্য প্রস্তুত না হওয়া পর্যন্ত এটি খোলা যাবে না।

চূড়ান্ত তথ্য সংগ্রহের পর দুই সপ্তাহের মধ্যে কোনো কারণ না দেখিয়েই আপনি অধ্যয়ন থেকে প্রত্যাহার করতে পারবেন। আপনি যদি অধ্যয়ন থেকে প্রত্যাহার করেন তবে আমরা আপনার সম্পর্কে ইতোমধ্যে সংগ্রহ করা তথ্য রেখে দেবো।

পর্যবেক্ষণমূলক অধ্যয়ন

আপনি যদি এলোপ্যাথডিকৃত অধ্যয়নে অংশগ্রহণ না করার সিদ্ধান্ত নিয়ে থাকেন, কিন্তু আপনি এখনও এই গবেষণায় অবদান রাখতে চান, তাহলে আপনার মিডওয়াইফ বা স্বাস্থ্যসেবা দল পর্যবেক্ষণমূলক অধ্যয়নে অংশ নেওয়ার বিষয়ে আলোচনা করবে। পর্যবেক্ষণমূলক অধ্যয়নে আপনাকে আপনার মেডিকাল টিমের সাথে সিদ্ধান্ত নিতে হবে যে আপনি জরুরী সার্ভিকাল সারক্লেজ করাবেন কি না। আপনার মেডিকাল নোট থেকে সংগৃহীত তথ্য ছাড়াও, আপনার এবং আপনার শিশুর কী ঘটবে সে সম্পর্কে তথ্য সহ এলোপ্যাথডিকৃত অধ্যয়নে বর্ণিত সমস্ত একই তথ্য সংগ্রহ করা হবে। যদি এলোপ্যাথডিকৃত অধ্যয়নের মতো উপযুক্ত হয়, সেই ক্ষেত্রে আপনার শিশুর বয়স দুই বছর হলে আপনাকে একটি প্রশ্নমালাও পাঠানো হবে, যাতে আমরা আপনার শিশুর বৃদ্ধি সম্পর্কে জানতে পারি। আপনি যে তথ্য প্রদান করেন তা গবেষণা দলকে নির্ণয় করতে সাহায্য করবে যে একটি জরুরী সার্ভিকাল সারক্লেজ মহিলাদের যথাসময়ের আগে জন্ম দেওয়া প্রতিরোধ করে কিনা। এই গবেষণা এবং আপনার ডেটা এই অবস্থায় থাকা মহিলাদের চিকিৎসার জন্য আমাদের আরও শক্তিশালী একটি পদ্ধতি খুঁজে পেতে সাহায্য করবে। আপনার তথ্য আমাদের জন্য খুবই গুরুত্বপূর্ণ এবং দরকারী।

গবেষণা অধ্যয়নটির ফলাফলগুলির কী হবে?

এই অধ্যয়নটির ফলাফলগুলি একটি চিকিৎসাগত পত্রিকায় রিপোর্ট করা হবে এবং প্রসূতি সভাগুলিতে আলোচনা করা হবে। আশা করা হয় যে অধ্যয়নে মহিলাদের নিয়োগ করা শেষ হওয়ার প্রায় দুই বছর পরে প্রথম ফলাফলগুলি প্রকাশিত হবে। ফলাফলের একটি সারসংক্ষেপ পরীক্ষণের ওয়েবসাইটে পাওয়া যাবে।

আপনার কি আরো কোনও প্রশ্ন আছে?

এই তথ্যটি পড়ার জন্য সময় দেওয়ার জন্য আপনাকে ধন্যবাদ। আপনার যদি কোনও প্রশ্ন থাকে তাহলে অনুগ্রহ করে এই লিফলেটের পিছনে যোগাযোগের বিবরণ ব্যবহার করে নির্দিষ্টায় আমাদের সাথে যোগাযোগ করুন। আরও তথ্যের জন্য আপনি এখানে ওয়েবসাইটও দেখতে পারেন

www.birmingham.ac.uk/C-STICH2

এছাড়াও, UK ক্লিনিকাল ট্রায়ালস গেটওয়ে (www.ukctg.nihr.ac.uk) হল একটি দরকারী সংস্থান, যা চিকিৎসা গবেষণায় অংশ নেওয়ার প্রক্রিয়া এবং কারণগুলি সম্পর্কে তথ্য প্রদান করে, যা আপনার কাছে আগ্রহজনক হতে পারে।

আরও সহায়তার উৎস

টম্মিস

www.tommys.org

Tommy's

Funding research
Saving babies' lives

midwife@tommys.org.uk

0800 014 7800

সোমবার-শুক্রবার, 9-5

মিসকারেজ অ্যাসোসিয়েশন

www.miscarriageassociation.org.uk



**MISCARRIAGE
ASSOCIATION**
The knowledge to help

info@miscarriageassociation.org.uk

01924 200799

সোম-শুক্র, সকাল 9টা - বিকাল 4টা

স্যান্ডস

মৃত সন্তান প্রসব এবং নবজাতকের

মৃত্যু সংক্রান্ত দাতব্য প্রতিষ্ঠান

www.sands.org.uk



helpline@sands.org.uk

08081643332

ব্লিস

www.bliss.org.uk



hello@bliss.org.uk

0808 801 0322

দ্য পিন্কস এন ব্লুজ

গর্ভাবস্থা হারানো সহায়তা গোষ্ঠী

enquiry@thepinksnblues.co.uk

@thepinksnblues

**ইনকম্পিটেন্ট
সার্ভিক্স ইউকে**

ইউকে এবং আয়ারল্যান্ডের এমন যে কারও এবং প্রত্যেকের জন্য
Facebook গ্রুপ যারা সার্ভিক্যাল অপারেশনের পরে যে কোনও দিক
সম্পর্কে পরামর্শ, তথ্য বা সহায়তা চান।



যোগাযোগের তথ্য

আপনি যদি অধ্যয়নটি সম্পর্কে কারো সাথে
কথা বলতে চান তাহলে অনুগ্রহ করে এখানে
পরীক্ষণ দলের সাথে যোগাযোগ করুন:

c-stich2@trials.bham.ac.uk

0121 414 3902

www.birmingham.ac.uk/c-stich2

NHS পেশেন্ট অ্যাডভাইজরি অ্যান্ড
লিয়েজেন্ সার্ভিস (PALS) বা সমতুল্যের
(স্কটল্যান্ডে পেশেন্ট অ্যাডভাইস অ্যান্ড সাপোর্ট সার্ভিস)
মাধ্যমেও সহায়তা পাওয়া যেতে পারে

স্থানীয় PALS এবং গবেষণা দলের তথ্যের স্টিকার
এখানে সংযুক্ত করুন

I AM

RESEARCH

Be part of the solution